

Der Bergmolch ist Lurch
des Jahres 2019

**Treffpunkt: Haus der Vereine in Schwäbisch Hall,
Am Schuppach 7:**

**Freitag, 04. Oktober: Baumbegegnung - die Eiche
19.00 Uhr**

Die Eiche ist kein Baum wie jeder andere. Wir muten ihr viel zu:
vom urdeutschen Stammbaum bis zum Hoffnungsträger im Klimastress.
Sie nimmt es gelassen, denn unsere Kurzlebigkeit berührt sie wenig.
Gemeinsam mit dem Förster Jörg Brucklacher entlocken wir diesem Baum einige seiner Geheimnisse aus Botanik, Dichtung und Kulturgeschichte

**Freitag, 01. November: Berge, Seen und weite Steppen
19.00 Uhr**

Makedonien ist für uns ein weitgehend unbekanntes Land. Doch seine Natur und Kultur haben viel zu bieten und warten darauf, entdeckt zu werden.
Dieter Bock berichtet von Exkursionen in dieser faszinierenden Ecke Europas.

**Freitag, 06. Dezember: Weihnachtsfeier
19.00 Uhr**

Das Rahmenprogramm wird noch bekanntgegeben.

Bitte beachten:
*Die Abende im Haus der Vereine
beginnen um 19:00 Uhr.
Der Treffpunkt für die Exkursionen
ist in Gelbingen!*



Spendenkonto NABU-SHA:
Postbank Stuttgart
IBAN DE52 6001 0070 0260
2147 00
BIC PBNKDEFF

Schön fürs Auge, gut für Insekten

Pflanzen für jeden Geschmack

Kornblume, Wiesensalbei und Nickendes Leimkraut:
Mit der richtigen Pflanzenauswahl können wir Insekten in unsere Gärten locken.
Viele der Arten bieten nicht nur Hummeln und Schmetterlingen Nahrung, sondern machen sich auch auf unseren Tellern gut!

Wilde Ecken:

Die erste und einfachste Maßnahme ist es, einfach eine wilde Ecke stehen zu lassen, die weder gemäht noch betreten wird. Hier lassen wir Brennnesseln, Gräsern und Klee ihren Raum. Denn sie sind für viele unserer Insektenarten überlebenswichtig.

Wildblumenbeet:

Ein wohlduftendes Wildblumenbeet mit heimischen Pflanzen bereichert jeden Garten.
Die farbenfrohen, flirrenden Hingucker sind einfach anzulegen und erfreuen ihre Besitzer über einen langen Zeitraum.
Mehr dazu unter www.nabu.de

Kontaktadressen:

Dr. Dieter Bock (Sprecher), Im Schönblick 16, 74542 Braunsbach
Tel. 07906-8539, e-mail: dieterbock01@aol.com

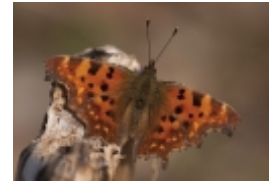
Dr. Erwin Kohler (Kassenwart), Seiferheldstr. 23, 74523 Schwäbisch Hall, Tel. 0791-72121, e-mail: erwinkohlersha@gmail.com

Mathias Rommel, Neustetter Str. 30, 74523 Schwäbisch Hall
Tel. 0791-4993654, e-mail: mathias.r@gmx.de

Torsten Haag, Kühbuckel 1/1, 74523 Schwäbisch Hall
Tel. 0791-89242, e-mail: torsten.haag@gmx.de

Beate Meyer-Heinerich, Im Schönblick 13, 74523 Schwäbisch Hall
Tel. 0791- 59056, e-mail: meyer-heinerich@gmx.de

Internet: www.nabu-kreis-sha.de



Jahresprogramm 2019

der
NABU-Gruppe
Schwäbisch Hall





NABU für Mensch und Natur

Seit über hundert Jahren setzt sich der NABU für den Schutz von Natur und Umwelt ein. Er vertritt die Interessen unserer wildlebenden Tier- und Pflanzenarten und schützt die Natur mit den Menschen und für die Menschen!
Intakte Landschaften mit klaren Bächen, bunten Wiesen und tanzenden Schmetterlingen sind Balsam für die Seele und Teil der Lebensqualität der Menschen heute und in Zukunft.

möchten Sie mehr über den NABU erfahren?

Informieren Sie sich unter www.NABU-BW.de oder schauen Sie einfach unverbindlich bei der örtlichen NABU-Gruppe vorbei.

Was bietet die NABU-Gruppe Schwäbisch-Hall?

In unserer Ortsgruppe können Sie -egal ob Single oder mit der ganzen Familie- zusammen mit Gleichgesinnten die Natur erleben. Gemeinsam sieht und hört man mehr!
Das vorliegende Programm lädt das ganze Jahr über zu Exkursionen oder Vorträgen ein.
Außerdem gibt es unter dem Motto „Abenteuer Natur“ ein weiteres Programm für Kinder und Jugendliche von 8 - 13 Jahren.

möchten Sie den NABU unterstützen?

Werden Sie NABU-Mitglied ganz einfach unter www.NABU-BW.de

*Die Natur braucht Freunde,
machen Sie mit!*



Treffpunkt: Haus der Vereine in Schwäbisch Hall, Am Schuppach 7:

Freitag, 01. Februar: Jahreshauptversammlung
19.00 Uhr

Rückblick, Berichte. Vorschau.

Treffpunkt: Parkplatz bei Firma Philipps Sonderposten in SHA-Gelbingen, Kocherstraße:

Samstag, 02. März: Bäume und Sträucher
14.00 Uhr im Vorfrühling

Noch haben die Bäume und Sträucher keine Blätter, aber so lässt sich ihre Gestalt viel besser wahrnehmen. Auf einem unterhaltsamen und spannenden Spaziergang mit Karin Öchslen lernen wir die verschiedenen Arten mit ihren Winterknospen kennen.

Samstag, 06. April: Vogelschutzgebiet Wallhausen
14.00 Uhr

Eine ursprünglich als Vergnügungspark geplante Fläche wird zu einem Europäischen Vogelschutzgebiet. Diese erstaunliche Wende hat bei Wallhausen stattgefunden. Benjamin Waldmann vom Regierungspräsidium Stuttgart führt uns durch das Gebiet und gibt uns Informationen aus erster Hand. Anschließend gibt es ein gemeinsames Abendessen in Wallhausen mit Vorführung des Films „Eine Insel für den Kiebitz“, den der Naturfilmer Dietmar Nill dort gedreht hat.

Samstag, 04. Mai: Naturschutzgebiet Haigergrund
13.00 Uhr bei Königheim/Taubertal

Am sonnenüberfluteten Muschelkalkhang des Naturschutzgebietes wachsen Diptam, Kugelblume und Orchideen. Auch interessante Insekten bevölkern diesen Lebensraum. Karin Öchslen und Uwe Knorr führen uns auf einem Weg, von dem aus die Pflanzen und Tiere gut beobachtet werden können.

Samstag 01. Juni:
14.00 Uhr

Aus dem Leben der Waldameisen

Die Biomasse aller Ameisen übersteigt bei weitem die der Menschen. Ameisen bilden Staatsvölker, halten Sklaven, sind Jäger, Sammler und Gärtner.
Mathias Rommel geht mit uns auf eine Entdeckungstour in die Welt der Waldameisen.

Samstag, 06. Juli:
14.00 Uhr

Ein Bach wird renaturiert

Im letzten Herbst waren im oberen Wettbachtal in Schwäbisch Hall Bagger im Einsatz.
Sie haben dem Bach sein natürliches Bett zurückgegeben.
Martin Zorzi vom Umweltzentrum hat die Arbeiten begleitet und führt uns in diesen neu entstandenen Lebensraum.

Samstag, 03. August:
16.00 Uhr

Gartentreffen

bei Familie Dr. Dieter Bock, Im Schönblick 16, 74542 Braunsbach.
Gemeinsames Essen, Unkostenbeitrag 10,- €.
Vor Anmeldung bis 27. Juli 2018 unter Tel. 07906/8539 oder dieterbock01@aol.com.
Treffpunkt: Braunsbach, Im Schönblick 16.

Samstag, 07. September:
14.00 Uhr

Wanderung im Naturpark Schwäbisch-Fränkischer Wald

Wir gehen mit dem Förster Manfred Rehm auf dem „Weiten Weg“ bei Rotenhaar und erfahren etwas über historische Waldwirtschaft und Flößerei.
Karl-Heinz Johe vom NABU Gaidorf begleitet uns und hält mit uns nach Pilzen Ausschau.

*Der Schmetterling des Jahres
ist das Schachbrett*